

โครงสร้างการถือหุ้นของกลุ่มบริษัท

โครงสร้างการถือหุ้นของกลุ่มบริษัท

บริษัท S & J

หมายถึง บริษัทฯ ทำหน้าที่ ออกแบบ วิจัยและพัฒนา ทำการจัดหาวัตถุดิบและบรรจุภัณฑ์ มีการวางแผนการผลิต โดยประสานงานกับลูกค้า โรงงานทำการผลิตตามความต้องการของลูกค้า

บริษัทย่อย

หมายถึงกลุ่มบริษัทที่สนับสนุนธุรกิจของบริษัทและมีความสำคัญเป็นเสมือนหน่วยธุรกิจหนึ่งของบริษัท ซึ่งบริษัทเป็นผู้ลงทุนรายใหญ่ กลุ่มบริษัทย่อยเป็นกลุ่มที่บริษัทดูแลอย่างใกล้ชิด เพื่อให้มีการดำเนินงานตามนโยบายของบริษัทในฐานะผู้ถือหุ้น รวมทั้งให้มีประสิทธิภาพในการให้บริการ บริษัทในกลุ่มนี้ได้แก่

- บริษัท ท็อปเทิร์นดี แมนูแฟคเจอร์ริง จำกัด (TTM)
- บริษัท อีเอฟ จำกัด (EF)
- บริษัท เอส แอนด์ เจ อินเตอร์เนชั่นแนล (ยูเค) จำกัด (S & J UK)
 - บริษัท กว่างโจว เอส แอนด์ เจ คอสเมติกส์ จำกัด (GZ S & J)
 - บริษัท ไฟร์ดับเบิลยูดี วิชั่น (เอชเค) จำกัด (4WD HK)
- บริษัท ไฟร์ดับเบิลยูดี วิชั่น จำกัด (4WD TH)
 - ❖ บริษัท ไฟร์ดับเบิลยูดี วิชั่น ยุโรป บี.วี. จำกัด (4WD NL)
- บริษัท ไวลด์ไลฟ์ส (ประเทศไทย) จำกัด (WL)*

หมายเหตุ :

- การถือหุ้นใน บริษัท กว่างโจว เอส แอนด์ เจ คอสเมติกส์ จำกัด และ บริษัท ไฟร์ดับเบิลยูดี วิชั่น (เอชเค) จำกัด เป็นการถือหุ้นทางอ้อมของบริษัทฯ ผ่าน บริษัท เอส แอนด์ เจ อินเตอร์เนชั่นแนล (ยูเค) จำกัด
- ❖ การถือหุ้นใน บริษัท ไฟร์ดับเบิลยูดี วิชั่น ยุโรป บี.วี. จำกัด เป็นการถือหุ้นทางอ้อมของบริษัทฯ ผ่าน บริษัท ไฟร์ดับเบิลยูดี วิชั่น จำกัด
- * บริษัทดังกล่าวได้จดทะเบียนเลิกกิจการกับกรมพัฒนาธุรกิจการค้า เมื่อวันที่ 4 มิถุนายน 2564 และปัจจุบันอยู่ระหว่างการชำระบัญชี

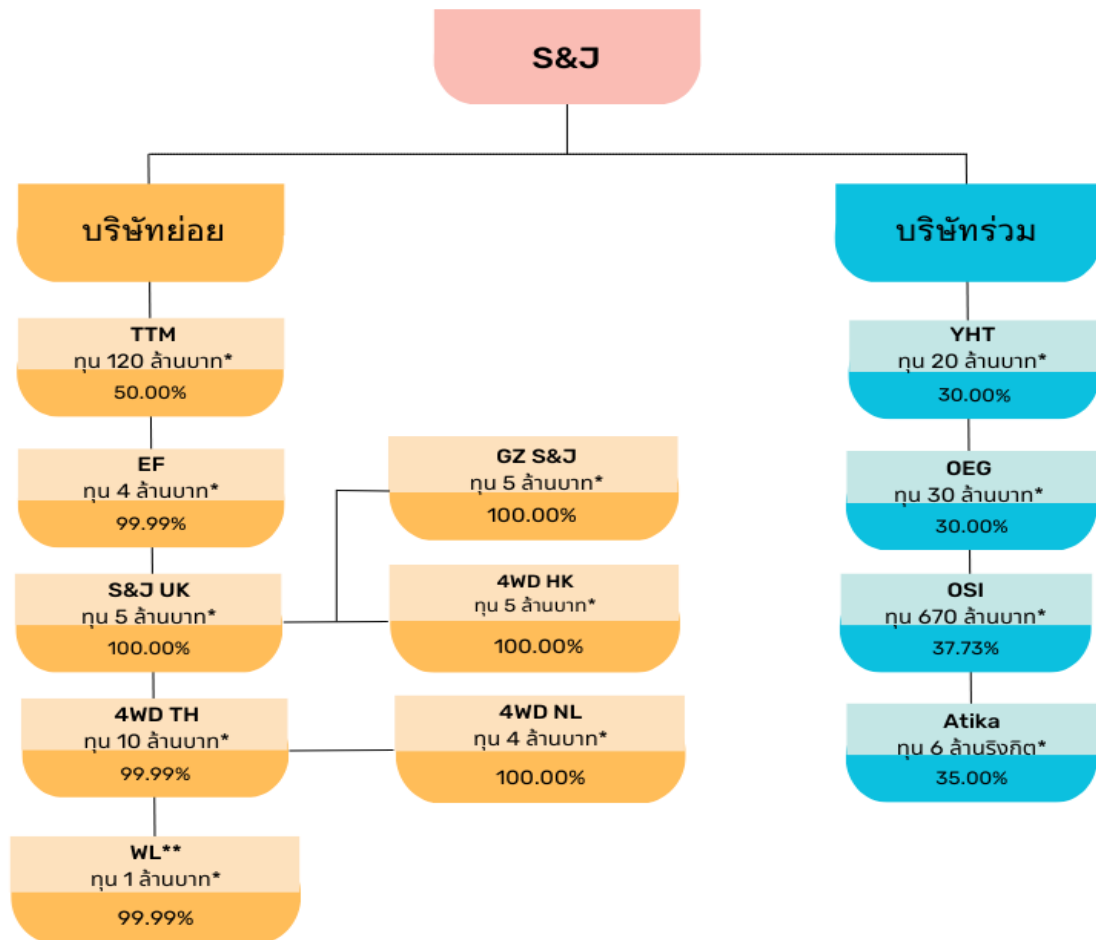
บริษัทร่วม

หมายถึง กลุ่มบริษัทที่มีสัดส่วนการลงทุนร่วมกับพันธมิตรเพื่อเชื่อมโยงกับบริษัทในเชิงกลยุทธ์ และเพื่อความร่วมมือทางธุรกิจ โดยเฉพาะอย่างยิ่งในด้านการพัฒนาผลิตภัณฑ์ต่างๆ นอกเหนือจากผลิตภัณฑ์ของบริษัท บริษัทในกลุ่มนี้ได้แก่

- บริษัท ยามาฮ่าสึ (ประเทศไทย) จำกัด (YHT)
- บริษัท ออปอเรชั่นนอล เอ็นเนอร์ยี กรุ๊ป จำกัด (OEG)
- บริษัท ไอสต อินเตอร์แลบบอราทอรี่ส์ จำกัด (OSI)
- Atika Beauty Manufacturing Sdn. Bhd. (Atika)

นโยบายการแบ่งการดำเนินงานของบริษัทในกลุ่ม จะมีคณะกรรมการดูแลรับผิดชอบและบริหารงานแต่ละบริษัท โดยที่คณะกรรมการบริษัทจะมีความเป็นอิสระในการดูแลกำกับกิจกรรมของบริษัทภายใต้อำนาจหน้าที่ความรับผิดชอบที่กำหนดไว้

โครงสร้างการถือหุ้นของกลุ่มบริษัท



TTM	บริษัท ท็อปเทرينด์ แมนูแฟคเจอร์ริง จำกัด
EF	บริษัท อีเอฟ จำกัด
S & J – UK	บริษัท เอส แอนด์ เจ อินเตอร์เนชั่นแนล (ยูเค) จำกัด
GZ S & J	บริษัท กว่างโจว เอส แอนด์ เจ คอสเมติกส์ จำกัด
4WD HK	บริษัท ไฟร์ดับเบิลยูดี วิชั่น (เอชเค) จำกัด
4WD TH	บริษัท ไฟร์ดับเบิลยูดี วิชั่น จำกัด
4WD NL	บริษัท ไฟร์ดับเบิลยูดี วิชั่น ยูโรป บี.วี. จำกัด
WL	บริษัท ไวลด์ไลฟ์ส์ (ประเทศไทย) จำกัด**
YHT	บริษัท ยามาฮ่าทีซี (ประเทศไทย) จำกัด
OEG	บริษัท ออปอเรชั่นนอล เอ็นเนอร์ยี กรุ๊ป จำกัด
OSI	บริษัท โอสถ อินเตอร์แลบบอราทอรีส์ จำกัด
Atika	Atika Beauty Manufacturing Sdn. Bhd.

* ทุนจดทะเบียนและทุนชำระแล้ว

** บริษัทดังกล่าวได้จดทะเบียนเลิกกิจการ และปัจจุบันอยู่ระหว่างชำระบัญชี

ข้อมูลนิติบุคคลที่บริษัทฯ ถือหุ้นตั้งแต่ร้อยละ 10 ขึ้นไปของจำนวนหุ้นที่จำหน่ายได้แล้วทั้งหมด

ชื่อบริษัท/ที่ตั้ง	ประเภทธุรกิจ	ประเภทของหุ้น	จำนวนหุ้นที่ออกจำหน่าย	การถือหุ้นโดยบริษัท		
				จำนวนหุ้น	%	
บริษัทย่อย						
1. S&J International (UK) Limited 1B Montague Road, Wimbledon, London, SW191TB Telephone No. 0203 167 0095 Mobile No. 447 5989 31250 Fax No. 0870 421 5752	จัดจำหน่ายผลิตภัณฑ์เครื่องสำอาง และชุดของขวัญ รวมถึงให้บริการทางการตลาด	หุ้นสามัญ	100,000	100,000	100.00	
2. บริษัท อี เอฟ จำกัด 600/4 หมู่ที่ 11 ถนนสุขุมวิท 8 ตำบลหนองขาม อำเภอศรีราชา จังหวัดชลบุรี 20230 โทรศัพท์ (038) 480-086-89 โทรสาร (038) 480-139	อุปโภคบริโภค	หุ้นสามัญ	40,000	39,994	99.99	
3. บริษัท ไวลด์ไลฟ์ส (ประเทศไทย) จำกัด* 2 ถนนนราธิวาสราชนครินทร์ แขวงทุ่งวัดดอน เขตสาทร กรุงเทพมหานคร 10120 โทรศัพท์ (02) 676-2727 โทรสาร (02) 676-2726, (02) 676-4493	อุปโภคบริโภค	หุ้นสามัญ	100,000	99,993	99.99	
4. บริษัท ไฟร์ดับเบิลยูดี วิชั่น จำกัด 2 ถนนนราธิวาสราชนครินทร์ แขวงทุ่งวัดดอน เขตสาทร กรุงเทพมหานคร 10120 โทรศัพท์ (02) 676-2727 โทรสาร (02) 676-2726	นำเข้า ส่งออก ซ้อมา ขายไป ผลิตภัณฑ์ประเภทสารเคมี บรรจุภัณฑ์ และผลิตภัณฑ์เครื่องสำอาง	หุ้นสามัญ	1,000,000	999,997	99.99	
5. บริษัท ท็อปเทิร์นட் แมนูแฟคเจอร์ส จำกัด 334 หมู่ที่ 1 สวนอุตสาหกรรมศรีราชา ถนนสุขุมวิท 8 ตำบลบึง อำเภอศรีราชา จังหวัดชลบุรี 20230 โทรศัพท์ (038) 760-763, (038) 480-851 โทรสาร (038) 760-763	บรรจุภัณฑ์	หุ้นสามัญ	1,200,000	600,000	50.00	

หมายเหตุ : * บริษัทดังกล่าวได้จดทะเบียนเลิกกิจการกับกรมพัฒนาธุรกิจการค้า เมื่อวันที่ 4 มิถุนายน 2564 และปัจจุบันอยู่ระหว่างการชำระบัญชี

ชื่อบริษัท/ที่ตั้ง	ประเภทธุรกิจ	ประเภทของหุ้น	จำนวนหุ้นที่ออกจำหน่าย	การถือหุ้นโดยบริษัท	
				จำนวนหุ้น	%
บริษัทร่วม					
6. Atika Beauty Manufacturing Sdn. Bhd. Suite 12-A, Level 12 Menara Northam, No. 55 Jalan Sultan Ahmad Shah 10050, Penang, Malaysia.	ผลิต และจำหน่าย ผลิตภัณฑ์ เครื่องสำอาง	หุ้นสามัญ	6,000,000	2,100,000	35.00
7. บริษัท โอสถ อินเตอร์ แลบบอราทอรีส์ จำกัด 600/9 หมู่ที่ 11 ถนนสุขาภิบาล 8 ตำบลหนองขาม อำเภอศรีราชา จังหวัดชลบุรี 20230 โทรศัพท์ (038) 480-766-7 โทรสาร (038) 480-828	ผลิตยา	หุ้นสามัญ	6,700,000	2,527,910	37.73
8. บริษัท ออปอเรชั่นนอล เอ็นเนอร์ยี กรุ๊ป จำกัด 170/14 ชั้น 6 อาคารโอเชียนทาวเวอร์ 1 ถนนรัชดาภิเษกตัดใหม่ แขวงคลองเตย เขตคลองเตย กรุงเทพมหานคร โทรศัพท์ (02) 661-8990 โทรสาร (02) 661-8991	บริการเกี่ยวกับการ เดินเครื่องโรงไฟฟ้า	หุ้นสามัญ	3,000,000	899,999	30.00
9. บริษัท ยามาฮ่าที (ประเทศไทย) จำกัด 600/48 หมู่ที่ 11 ถนนสุขาภิบาล 8 ตำบลหนองขาม อำเภอศรีราชา จังหวัดชลบุรี 20230 โทรศัพท์ (038) 320-100 โทรสาร (038) 320-111	ผลิตภัณฑ์ เส้นผม	หุ้นสามัญ	2,000,000	599,995	30.00
บริษัทที่เกี่ยวข้องกัน					
10. บริษัท บี.เค.ซี. อินเตอร์เนชั่นแนล มาร์เก็ตติ้ง จำกัด 2 ถนนนราธิวาสราชนครินทร์ แขวงทุ่งวัดดอน เขตสาทร กรุงเทพมหานคร 10120 โทรศัพท์ (02) 676-2727 โทรสาร (02) 676-2726, (02) 676-4493	อุปโภคบริโภค	หุ้นสามัญ	1,000,000	189,999	19.00
11. บริษัท อี.พี.เอฟ. จำกัด 62 หมู่ที่ 8 ถนนบางนา-ตราด ตำบลบางโฉลง อำเภอบางพลี จังหวัดสมุทรปราการ 10540 โทรศัพท์ (02) 346-8221-3	อุปโภคบริโภค	หุ้นสามัญ	65,000	11,700	18.00

ชื่อบริษัท/ที่ตั้ง	ประเภทธุรกิจ	ประเภทของหุ้น	จำนวนหุ้นที่ออกจำหน่าย	การถือหุ้นโดยบริษัท	
				จำนวนหุ้น	%
12. บริษัท เทรน ไทม์ เทสต์ จำกัด 530 ซ.สาธุประดิษฐ์ 58 แขวงบางโพงพาง เขตยานนาวา กรุงเทพมหานคร 10120 โทรศัพท์ (02) 293-9000	อบรมสัมมนา	หุ้นสามัญ	200,000	28,000	14.00
13. บริษัท ที-เวย์ จำกัด 62 หมู่ที่ 8 ถนนบางนา-ตราด ตำบลบางโฉลง อำเภอบางพลี จังหวัดสมุทรปราการ 10540 โทรศัพท์ (02) 346-8221-3	บริการนำเที่ยว ธุรกิจโรงแรม และ ซื้อขายสินค้า	หุ้นสามัญ	16,000,000	1,920,000	12.00

บุคคลที่อาจมีความขัดแย้งถือหุ้นในบริษัทย่อยหรือบริษัทร่วมเกินกว่าร้อยละ 10 ของจำนวนหุ้นที่มีสิทธิออกเสียงของบริษัท

• บริษัทย่อย

บริษัทฯ ได้ลงทุนใน บริษัท ท็อปเทิร์นดี แมนูแฟคเจอร์ริง จำกัด (TTM) ในสัดส่วนร้อยละ 50 ถือเป็นบริษัทย่อยของบริษัท โดยมีผู้ถือหุ้นรายใหญ่ของบริษัทซึ่งเป็นบุคคลที่อาจมีความขัดแย้งถือหุ้นในบริษัทดังกล่าว จำนวน 2 ราย ได้แก่ บริษัท สหพัฒนาอินเตอร์โฮลดิ้ง จำกัด (มหาชน) (SPI) ถือหุ้นในสัดส่วนร้อยละ 20 และ บริษัท ไอ.ซี.ซี. อินเตอร์เนชั่นแนล จำกัด (มหาชน) (ICC) ถือหุ้นในสัดส่วนร้อยละ 15

• บริษัทร่วม

บริษัทฯ ได้ลงทุนใน บริษัท โอสดี อินเตอร์แลบบอราทอรีส์ จำกัด (OSI) ในสัดส่วนร้อยละ 37.73 ถือเป็นบริษัทร่วมของบริษัท โดยมีผู้ถือหุ้นรายใหญ่ของบริษัทซึ่งเป็นบุคคลที่อาจมีความขัดแย้งถือหุ้นในบริษัทดังกล่าว ได้แก่ บริษัท สหพัฒนาอินเตอร์โฮลดิ้ง จำกัด (มหาชน) (SPI) ถือหุ้นในสัดส่วนร้อยละ 15

ทั้งนี้การที่ผู้ถือหุ้นรายใหญ่ของบริษัทฯ ได้ลงทุนในบริษัทย่อย และบริษัทร่วมดังกล่าวเกินกว่าร้อยละ 10 ของจำนวนหุ้นที่มีสิทธิออกเสียงนั้น เนื่องจากผู้ถือหุ้นรายใหญ่อ้างว่ามีศักยภาพที่จะช่วยให้บริษัทย่อยและบริษัทร่วมมีพันธมิตรในการดำเนินธุรกิจตลอดห่วงโซ่อุปทาน ซึ่งบริษัทฯ มีสิทธิในฐานะผู้ถือหุ้นในการบริหารจัดการเงินลงทุนของบริษัทตามสัดส่วนการถือหุ้นที่บริษัทมีอยู่ใน TTM และ OSI อย่างมีอิสระ ในฐานะบริษัทจดทะเบียนในตลาดหลักทรัพย์แห่งประเทศไทย บริษัทยึดมั่นในการปฏิบัติต่อผู้ถือหุ้นทุกรายอย่างเท่าเทียม และคำนึงถึงประโยชน์ต่อบริษัทและผู้ถือหุ้นทุกรายเป็นสำคัญ โดยได้ปฏิบัติตามหลักการกำกับดูแลกิจการที่ดี และการควบคุมภายในที่ดี ซึ่งรวมถึงมาตรการดำเนินการเกี่ยวกับการเข้าทำรายการที่อาจมีความขัดแย้งทางผลประโยชน์ เช่น การอนุมัติรายการที่อาจมีความขัดแย้งทางผลประโยชน์ที่ต้องได้รับการอนุมัติจากคณะกรรมการบริษัท จะต้องผ่านการพิจารณาจากคณะกรรมการตรวจสอบให้เป็นไปตามกฎหมายและข้อกำหนดของตลาดหลักทรัพย์ เพื่อให้มั่นใจว่าการเข้าทำรายการดังกล่าวสมเหตุสมผล มีข้อตกลงที่มีเงื่อนไขการค้าทั่วไป เสมือนการทำรายการกับบุคคลภายนอก และเป็นไปเพื่อประโยชน์สูงสุดของบริษัท

นอกจากนี้กฎเกณฑ์ที่ใช้อยู่กับบริษัทจดทะเบียนยังช่วยสนับสนุนให้เกิดความโปร่งใส และความเป็นธรรมในการเข้าทำรายการที่เกี่ยวข้องกันที่มีอยู่ในปัจจุบัน และที่อาจเกิดขึ้นในอนาคต ทั้งนี้ผู้มีส่วนได้เสียจะไม่มีสิทธิออกเสียงทั้ง ในฐานะกรรมการบริษัท และผู้ถือหุ้นในการการเข้าทำรายการที่อาจมีความขัดแย้งทางผลประโยชน์ข้างต้น

ความสัมพันธ์กับกลุ่มธุรกิจของผู้ถือหุ้นใหญ่

บริษัทฯ ได้มีการทำธุรกรรมร่วมกับบริษัทในกลุ่มของ บริษัท สหพัฒนาอินเตอร์โฮลดิ้ง จำกัด (มหาชน) และ บริษัท ไอ.ซี.ซี. อินเตอร์เนชั่นแนล จำกัด (มหาชน) ซึ่งเป็นผู้ถือหุ้นรายใหญ่ของบริษัท โดยการทำธุรกรรมดังกล่าวส่วนใหญ่เป็นการทำธุรกรรมปกติทางการค้า