

14. การวิเคราะห์และคำอธิบายของฝ่ายจัดการ

ผลการดำเนินงานและฐานะทางการเงินของบริษัทและบริษัทย่อย

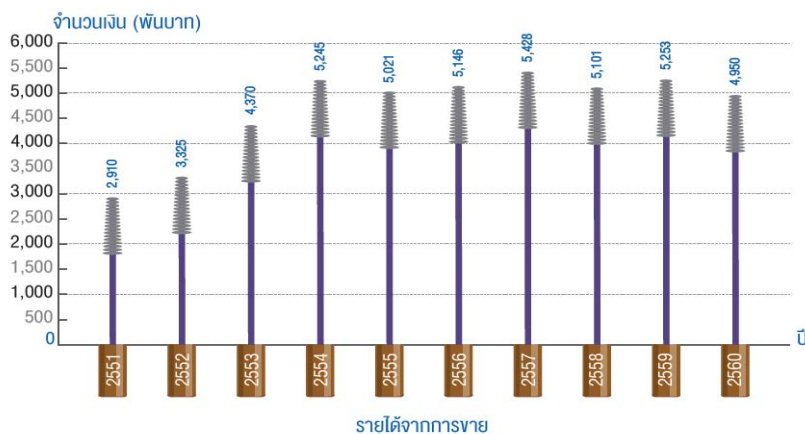
ภาพรวมในการดำเนินธุรกิจ

ในปี 2560 ยังคงเป็นปีที่เต็มไปด้วยความท้าทายในการดำเนินธุรกิจ เนื่องด้วยปัจจัยจากเศรษฐกิจและการเมืองโลกที่มีเปลี่ยนแปลงจากนโยบายของประเทศต่างๆ การผันผวนของอัตราแลกเปลี่ยนเงินตราต่างประเทศ รวมถึงการปรับโฉมธุรกิจไปสู่ยุคเศรษฐกิจดิจิทัล ส่งผลให้เศรษฐกิจของประเทศเติบโตจากปีก่อนเล็กน้อย หรือร้อยละ 3.50

ในปี 2560 บริษัทฯ และบริษัทย่อย มีรายได้จากการขาย จำนวน 4,949.63 ล้านบาท ลดลงจากปีก่อนในอัตราร้อยละ 5.78 เนื่องจากลูกค้าบางรายย้ายฐานการผลิตเพื่อลดระยะเวลาในการส่งมอบสินค้า ประกอบกับการแข็งค่าของสกุลเงินบาท ทั้งนี้ บริษัทฯ ได้พยายามหาลูกค้ารายใหม่ทั้งในและต่างประเทศเพิ่มขึ้นเพื่อที่จะเพิ่มยอดขาย รวมถึงลดความเสี่ยงจากการกระจุกตัวของลูกค้า แต่ไม่อาจทดแทนยอดขายที่ลดลงดังกล่าวข้างต้น ส่งผลให้มีกำไรก่อนภาษีเงินได้ จำนวน 325.20 ล้านบาทลดลงจากปีก่อนในอัตราร้อยละ 10.67 อย่างไรก็ตาม บริษัทฯ ยังคงมุ่งมั่นในการคิดค้นนวัตกรรมเพื่อตอบสนองความต้องการของลูกค้า ทั้งในด้านการพัฒนาผลิตภัณฑ์ และการบริการที่แตกต่าง หลากหลาย พัฒนาระบบการบริหารจัดการ เพื่อเพิ่มประสิทธิภาพ และความสามารถในการแข่งขัน ตลอดจนเสริมสร้างศักยภาพของบุคลากร เพื่อขับเคลื่อนและรองรับการเจริญเติบโตของบริษัทฯต่อไป

ผลการดำเนินงานและฐานะทางการเงิน

ในปี 2560 บริษัทฯ และบริษัทย่อยมีกำไรสุทธิส่วนที่เป็นของผู้ถือหุ้นบริษัทใหญ่ 274.44 ล้านบาท ลดลงจากปีก่อน 30.78 ล้านบาท หรือคิดเป็นร้อยละ 10.09 โดยพิจารณาวิเคราะห์ด้านที่สำคัญ ดังนี้



รายได้จากการขาย

ในปี 2560 บริษัทฯ และบริษัทย่อย มีรายได้จากการขาย 4,949.63 ล้านบาท ลดลงจากปีก่อน 303.14 ล้านบาท หรือร้อยละ 5.78 เนื่องจากรายได้จากการขายต่างประเทศลดลง 342.66 ล้านบาท คิดเป็นร้อยละ 12.95 เนื่องจากรายได้จากการขายสินค้าทำให้มีส่วนแบ่งการตลาดในสินค้าเครื่องสำอางลดลง ในขณะที่ รายได้จากการขายในประเทศเพิ่มขึ้น 39.82 ล้านบาท เนื่องจากได้รับส่วนแบ่งการตลาดในสินค้ากลุ่มบรรจุภัณฑ์ประเภทอาหารเพิ่มขึ้น

..... รับรองความถูกต้อง

### กำไรขั้นต้น

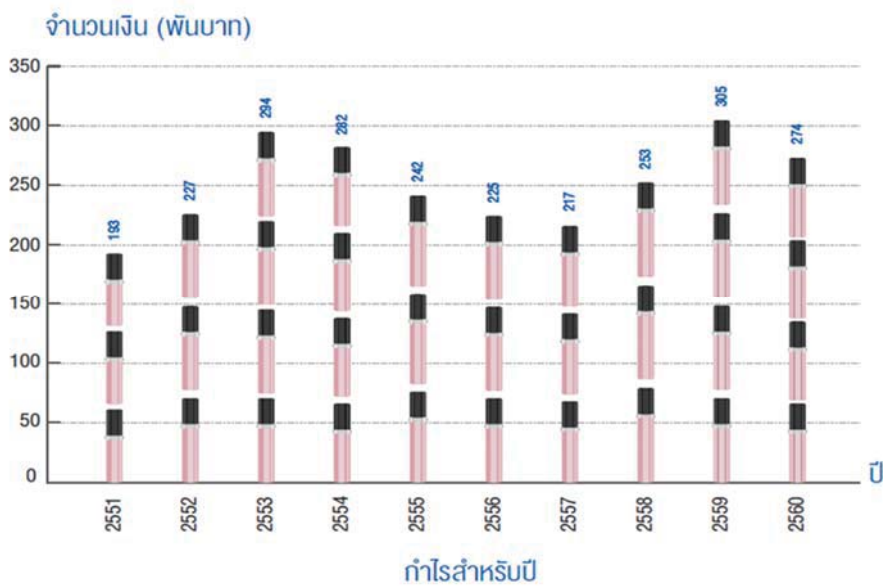
ในปี 2560 บริษัทฯ และบริษัทย่อยมีกำไรขั้นต้น คิดเป็นร้อยละ 23.25 ของรายได้จากการขาย ลดลงจากปีก่อน ร้อยละ 0.82 เนื่องจากการทำกำไรในกลุ่มสินค้าเครื่องสำอางบางประเภท ลดลง ในขณะที่กลุ่มสินค้าบรรจุกัมภ์สามารถทำกำไรได้ดีขึ้น

### ค่าใช้จ่ายในการบริหาร

ในปี 2560 บริษัทฯ และบริษัทย่อยมีค่าใช้จ่ายในการบริหาร 878.67 ล้านบาท ลดลงจากปีก่อน 39.71 ล้านบาท คิดเป็น ร้อยละ 4.32 เนื่องจากค่าใช้จ่ายเกี่ยวกับบุคคลากรลดลง ในขณะที่เดียวกันได้มีการควบคุมดูแลค่าใช้จ่ายโดยรวมอย่างเหมาะสม

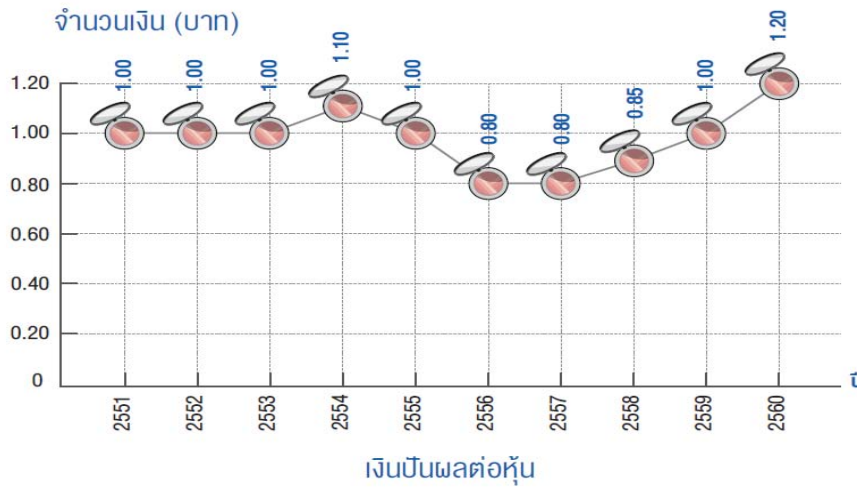
### ต้นทุนทางการเงิน

ในปี 2560 บริษัทฯ และบริษัทย่อยมีต้นทุนทางการเงิน 12.47 ล้านบาท ลดลงจากปีก่อน 4.89 ล้านบาท เนื่องจากเงินกู้ยืมระยะสั้นจากสถาบันการเงินที่ลดลง จากสภาพคล่องทางการเงินที่ดี ประกอบกับการติดตามการชำระหนี้ของลูกค้าย่างใกล้ชิด



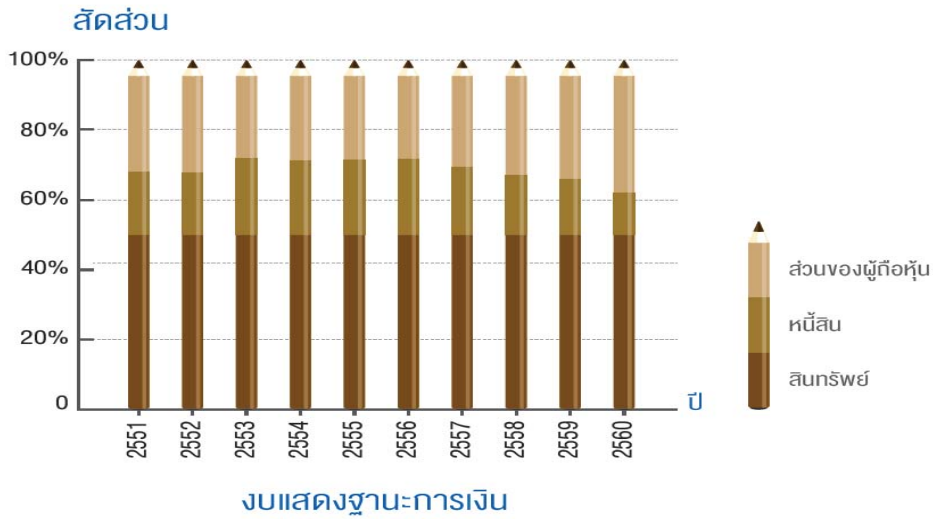
### กำไรส่วนที่เป็นของบริษัทใหญ่

ในงบการเงินรวมปี 2559 แสดงกำไรส่วนที่เป็นของบริษัทใหญ่ 305.22 ล้านบาท เมื่อเทียบกับปีก่อนเพิ่มขึ้น 52.15 ล้านบาท หรือคิดเป็นร้อยละ 20.60 สืบเนื่องจากรายได้จากการขายที่เพิ่มขึ้น ประกอบกับอัตราการทำกำไรที่สูงขึ้น จากการบริหารจัดการต้นทุนการผลิต ค่าใช้จ่ายในการบริหารและการขาย รวมทั้งต้นทุนการเงิน ตามที่ได้กล่าวมาข้างต้น



**อัตราผลตอบแทนผู้ถือหุ้น**

ในงบการเงินรวมปี 2560 บริษัทฯและบริษัทย่อยมีอัตราผลตอบแทนผู้ถือหุ้น เท่ากับร้อยละ 7.30 ซึ่งลดลงจากปีก่อนเนื่องจากมีกำไรสำหรับปีที่ลดลง บริษัทฯ มีนโยบายจ่ายเงินปันผลให้แก่ผู้ถือหุ้นร้อยละ 20-80 ของกำไรสำหรับปี จากงบการเงินเฉพาะบริษัท (ตามวิธีราคาทุน) แต่ทั้งนี้ขึ้นอยู่กับภาวะเศรษฐกิจและผลการดำเนินงานของบริษัทฯ ในปี 2560 บริษัทฯมีกำไรสำหรับปี 324.98 ล้านบาท และเมื่อวันที่ 14 มีนาคม 2561 บริษัทฯ ได้มีมติที่ประชุมคณะกรรมการบริษัทครั้งที่ 2/2561 เสนอขออนุมัติต่อที่ประชุมสามัญผู้ถือหุ้นในวันที่ 24 เมษายน 2561 เพื่อจ่ายเงินปันผลสำหรับผลการดำเนินงานปี 2560 ในอัตราหุ้นละ 1.20 บาทรวมเป็นเงินทั้งสิ้น 179.92 ล้านบาท คิดเป็นอัตราการจ่ายเงินปันผลเทียบกับกำไรสำหรับปีตามงบการเงินเฉพาะกิจการเท่ากับร้อยละ 55.36 และมีกำหนดการจ่ายในวันที่ 23 พฤษภาคม 2561



รายละเอียด	ปี	2551	2552	2553	2554	2555	2556	2557	2558	2559	2560
ส่วนของผู้ถือหุ้น		1,733	1,924	2,118	2,901	3,416	3,149	3,480	3,481	3,692	3,824
หนี้สิน		967	1,068	1,667	2,137	2,560	2,434	2,203	1,828	1,736	1,230
สินทรัพย์		2,700	2,992	3,785	5,038	5,977	5,583	5,683	5,310	5,429	5,054

**ฐานะการเงิน**

**สินทรัพย์รวม** ในปี 2560 บริษัทฯ และบริษัทย่อยมีสินทรัพย์รวมจำนวน 5,054.33 ล้านบาท ลดลงจากปีก่อน 374.46 ล้านบาท คิดเป็นร้อยละ 7.40 โดยมีการเปลี่ยนแปลงของสินทรัพย์ที่เป็นสาระสำคัญ ดังนี้

1. ลูกหนี้การค้า-สุทธิ ลดลงจากปีก่อน 135.49 ล้านบาท เนื่องจากรายได้จากการขายที่ลดลง ในขณะเดียวกัน บริษัทฯ มีการติดตามการชำระหนี้จากลูกค้าอย่างใกล้ชิด รวมถึงมีการวิเคราะห์ฐานะทางการเงิน และประเมินสภาพของลูกค้านำมาพิจารณาให้วงเงินสินเชื่ออย่างเหมาะสม ส่งผลให้มีลูกหนี้ที่ยังไม่ครบกำหนดและค้างชำระไม่เกิน 3 เดือน คิดเป็นร้อยละ 99.01 ของลูกหนี้การค้าทั้งหมด
2. สินค้าคงเหลือ ลดลงจากปีก่อน 105.62 ล้านบาท เนื่องจากรายได้จากการขายที่ลดลง ในขณะที่ระยะเวลาขายสินค้าเฉลี่ยใกล้เคียงกับปีก่อน
3. ที่ดิน อาคาร และอุปกรณ์สุทธิ ลดลงจากปีก่อน 66.17 ล้านบาท เนื่องจากค่าเสื่อมราคาประจำปี ประกอบกับการซื้อทรัพย์สินลดลงจากปีก่อน

**แบบ 56-1 ประจำปี 2560**

**หนี้สินรวม** ในปี 2560 บริษัทฯ และบริษัทย่อยมีหนี้สินรวมจำนวน 1,230.09 ล้านบาท ลดลงจากปีก่อน 506.34 ล้านบาท คิดเป็นร้อยละ 29.15 โดยมีการเปลี่ยนแปลงของหนี้สินที่เป็นสาระสำคัญ ดังนี้

1. เงินเบิกเกินบัญชีและเงินกู้ยืมระยะสั้นจากสถาบันการเงินลดลงจากปีก่อน 410.45 ล้านบาท บริษัทฯ และบริษัทย่อยมีสภาพคล่องดีขึ้น จึงทำให้เงินกู้ยืมระยะสั้นจากสถาบันการเงินลดลง
2. โบนัสค้างจ่ายลดลงจากปีก่อน 74.63 ล้านบาท

**ส่วนของผู้ถือหุ้น** ในปี 2560 บริษัทฯ และบริษัทย่อยมีส่วนของผู้ถือหุ้นรวมจำนวน 3,824.24 ล้านบาท เพิ่มขึ้นจากปีก่อน 131.87 ล้านบาทคิดเป็นร้อยละ 3.57 โดยมีการเปลี่ยนแปลงของส่วนของผู้ถือหุ้นที่เป็นสาระสำคัญ ดังนี้

1. องค์ประกอบอื่นของส่วนของผู้ถือหุ้นเพิ่มขึ้น 21.08 ล้านบาท เกิดจากผลกำไรจากการวัดมูลค่าเงินลงทุนในหลักทรัพย์เพื่อขาย (สุทธิจากภาษี) 25.42 ล้านบาท ผลต่างของอัตราแลกเปลี่ยนจากการแปลงค่าบการเงิน 4.34 ล้านบาท
2. กำไรสะสมยังไม่ได้จัดสรรเพิ่มขึ้น 95.13 ล้านบาท เป็นกำไรเบ็ดเสร็จรวมสำหรับปี 275.04 ล้านบาท และมีการจ่ายเงินปันผล 179.92 ล้านบาท

**สภาพคล่อง**

1. กระแสเงินสด ในปี 2560 บริษัทฯ และบริษัทย่อย มีเงินสดและรายการเทียบเท่าเงินสดลดลงสุทธิ 106.23 ล้านบาท โดยแยกเป็น

รายละเอียดของกระแสเงินสดแต่ละกิจกรรม มีดังนี้

(หน่วย : ล้านบาท)

	ปี 2560	ปี 2559	ปี 2558
กระแสเงินสดจากกิจกรรมดำเนินงาน	466.54	567.82	543.61
กระแสเงินสดจากกิจกรรมลงทุน	48.89	(220.95)	(125.74)
กระแสเงินสดจากกิจกรรมจัดหาเงิน	(593.96)	(319.18)	(405.46)
เงินสดและรายการเทียบเท่าเงินสดเพิ่มขึ้น (ลดลง) สุทธิ	(78.54)	27.69	12.41

โดยมีการเปลี่ยนแปลงของกระแสเงินสดที่เป็นสาระสำคัญ ดังนี้

- เงินสดได้มาจากกิจกรรมดำเนินงานเทียบกับปีก่อนลดลง 101.28 ล้านบาท เนื่องจากบริษัทมีเงินสดรับสุทธิจากการขายที่ลดลง
- เงินสดได้มาจากกิจกรรมลงทุนเทียบกับปีก่อนเพิ่มขึ้น 269.83 ล้านบาท เนื่องจากมีการซื้อทรัพย์สินถาวรลดลงประกอบกับมีเงินสดรับจากการจำหน่ายเงินลงทุน และเงินปันผลรับจากเงินลงทุนในบริษัทร่วมเพิ่มขึ้น

..... รับรองความถูกต้อง

- เงินสดใช้ไปในกิจกรรมจัดหาเงินเทียบกับปีก่อนเพิ่มขึ้น 274.83 ล้านบาท เนื่องจากเงินกู้ยืมระยะสั้นจากสถาบันการเงินลดลงจากสภาพคล่องที่ดีขึ้น

2. ความเพียงพอของสภาพคล่อง

	ปี 2560	ปี 2559	ปี 2558	
อัตราส่วนสภาพคล่อง	1.85	1.36	1.22	เท่า
อัตราส่วนสภาพคล่องหมุนเร็ว	0.95	0.76	0.59	เท่า
อัตราส่วนสภาพคล่องกระแสเงินสด	0.38	0.37	0.31	เท่า
อัตราส่วนหนี้สินต่อส่วนของผู้ถือหุ้น	0.32	0.47	0.53	เท่า

ในปี 2560 บริษัทฯ และบริษัทย่อย มีสภาพคล่องที่ดีขึ้นโดยมีอัตราส่วนสภาพคล่องเท่ากับ 1.85 เท่า และอัตราส่วนสภาพคล่องหมุนเร็วที่ดีขึ้น ทั้งนี้เกิดจาก มีลูกค้าส่วนใหญ่เป็นลูกค้าที่ดีและมีการชำระเงินตรงตามกำหนด ประกอบกับมีเงินสดรับจากกิจกรรมลงทุนที่เพิ่มขึ้นตามที่กล่าวมาข้างต้น ในขณะที่อัตราส่วนหนี้สินต่อส่วนของผู้ถือหุ้นเท่ากับ 0.32 เท่า ซึ่งลดลงจากปีก่อน เป็นการแสดงถึงความเพียงพอของสภาพคล่องของธุรกิจ