



14. การวิเคราะห์และคำอธิบายของฝ่ายจัดการ

ผลการดำเนินงานและฐานะทางการเงินของบริษัทและบริษัทย่อย

ภาพรวมของผลการดำเนินงาน

ภาพรวมการเปลี่ยนแปลงนโยบายบัญชีที่สำคัญ

งบการเงินรวมและงบการเงินเฉพาะกิจการสำหรับปีสิ้นสุดวันที่ 31 ธันวาคม 2556 เปรียบเทียบกับงบการเงินรวมและงบการเงินเฉพาะกิจการสำหรับปีสิ้นสุดวันที่ 31 ธันวาคม 2555 บริษัทได้ปฏิบัติตามมาตรฐานการบัญชีที่มีผลบังคับใช้สำหรับรอบระยะเวลาบัญชีที่เริ่มต้นในหรือหลังวันที่ 1 มกราคม 2556 แล้ว คือ

มาตรฐานบัญชีฉบับที่ 12 เรื่อง ภาษีเงินได้ ซึ่งบังคับใช้ในไตรมาสแรกของปี 2556 และการปรับปรุงย้อนหลังสำหรับงบการเงิน เสมือนว่าบริษัทและบริษัทย่อย ได้บันทึกสินทรัพย์หรือหนี้สินภาษีเงินได้มาโดยตลอด ดังนั้น ข้อมูลงบการเงินรวมและงบการเงินเฉพาะกิจการสำหรับปีสิ้นสุดวันที่ 31 ธันวาคม 2556 ที่นำมาเปรียบเทียบ จึงเป็นข้อมูลที่จัดทำขึ้นตามนโยบายการบัญชีใหม่ ผลกระทบจากการเปลี่ยนแปลงนโยบายการบัญชี ได้เปิดเผยไว้ในหมายเหตุประกอบงบการเงิน ข้อ 3 เรื่องการเปลี่ยนแปลงนโยบายการบัญชี

มาตรฐานการบัญชีฉบับที่ 21 (ปรับปรุง พ.ศ.2552) เรื่อง ผลกระทบจากการเปลี่ยนแปลงของอัตราแลกเปลี่ยนเงินตราต่างประเทศ การเปลี่ยนแปลงของมาตรฐานฉบับนี้ที่มีผลกระทบต่อบริษัทคือเรื่องการพิจารณาสกุลเงินหลักที่ใช้ในการดำเนินงานในสภาพแวดล้อมทางเศรษฐกิจหลัก ซึ่งธุรกิจดำเนินอยู่ บริษัทได้พิจารณาและได้ข้อสรุปว่าสกุลเงินที่ใช้ในการดำเนินงานของบริษัทส่วนใหญ่เป็นสกุลเงินบาท ดังนั้นการถือปฏิบัติตามมาตรฐานการบัญชีฉบับที่ 21 (ปรับปรุง พ.ศ.2552) นี้ จึงไม่มีผลกระทบต่อสินทรัพย์ หนี้สิน และกำไรสะสมของบริษัท

มาตรฐานการรายงานทางการเงินฉบับที่ 8 เรื่อง ส่วนการดำเนินงาน กำหนดการนำเสนอส่วนงานดำเนินงานในลักษณะเดียวกับรายงานนำเสนอให้แก่ผู้มีอำนาจตัดสินใจสูงสุดด้านการดำเนินงาน ทั้งนี้การเปลี่ยนแปลงดังกล่าวมีผลกระทบเพียงการเปิดเผยข้อมูลเท่านั้น

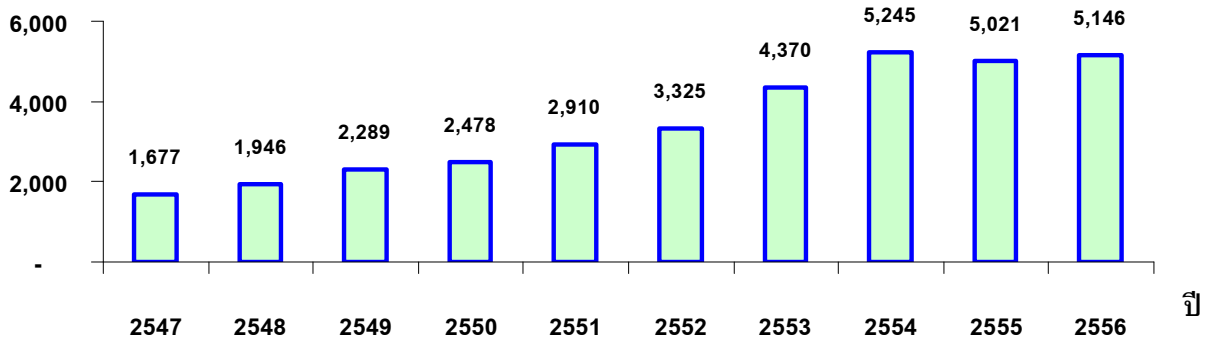


วิเคราะห์ผลการดำเนินงาน

ในปี 2556 บริษัทและบริษัทย่อยมีกำไรสุทธิส่วนที่เป็นของผู้ถือหุ้นบริษัทใหญ่ 225.0 ล้านบาท ลดลงจากปีก่อน 16.6 ล้านบาท หรือคิดเป็น 6.9 % โดยพิจารณาวิเคราะห์ด้านที่สำคัญ ดังนี้

รายได้จากการขาย

จำนวนเงิน (พันบาท)



รายได้จากการขาย

ในปี 2556 บริษัทและบริษัทย่อย มีรายได้จากการขาย 5,145.9 ล้านบาท เพิ่มขึ้นจากปีก่อน 125.3 ล้านบาท หรือ 2.5% ยอดขายที่เพิ่มขึ้นเกิดจากการขายต่างประเทศ 315.5 ล้านบาท คิดเป็น 15.6 % มาจากลูกค้าต่างประเทศทั้งจาก Europe และ Asia Pacific ในขณะที่ ยอดขายในประเทศลดลง 190.2 ล้านบาท คิดเป็น 5.7%

ต้นทุนขาย

ในปี 2556 บริษัทและบริษัทย่อยมีต้นทุนขาย 78.6% ของรายได้จากการขาย เปรียบเทียบกับกับปี 2555 เท่ากับ 79.1% ลดลง 0.5% เนื่องจาก ความสามารถในการทำราคา และ การเจรจาต่อรองต้นทุนวัตถุดิบ/บรรจุภัณฑ์ที่ใช้ในการผลิต

รายได้อื่น

ในปี 2556 บริษัทและบริษัทย่อย มีรายได้อื่น 124.4 ล้านบาท ลดลงจากปีก่อน 1.6 ล้านบาท เกิดจากในปี 2556 มีกำไรจากอัตราแลกเปลี่ยนลดลงจากปี 2555 เป็นส่วนใหญ่



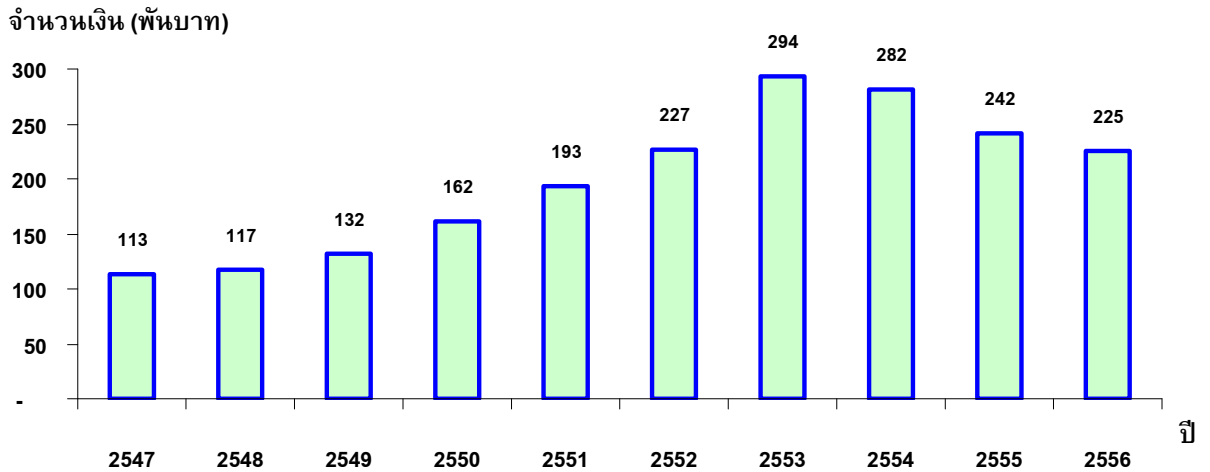
ค่าใช้จ่ายในการขายและบริหาร

ในปี 2556 บริษัทและบริษัทย่อยมีค่าใช้จ่ายในการขายและบริหารเพิ่มขึ้น 100.9 ล้านบาท คิดเป็น 12.0 % เกิดจากค่าใช้จ่ายทางด้านบุคคลกร และ ค่าเสื่อมราคาจากโรงงานแห่งใหม่ที่สวนอุตสาหกรรมปิ่นทอง

ต้นทุนทางการเงิน

ในปี 2556 บริษัทและบริษัทย่อยมีต้นทุนทางการเงินเพิ่มขึ้นจากปี 2555 เท่ากับ 2.8 ล้านบาท เนื่องจากบริษัทและบริษัทย่อยมีเงินเบิกเกินบัญชีและเงินกู้ยืมระยะสั้นจากสถาบันการเงินระหว่างปีเพิ่มขึ้น เพื่อนำเงินดังกล่าวมาใช้เป็นเงินทุนหมุนเวียนของบริษัท

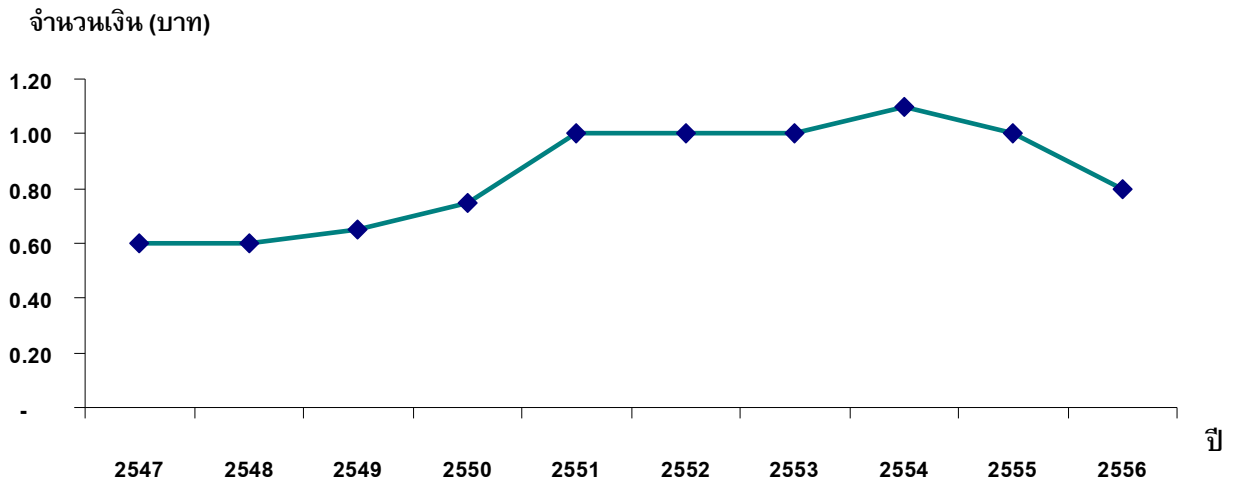
กำไรสุทธิ



กำไรสุทธิส่วนที่เป็นของผู้ถือหุ้นบริษัทใหญ่

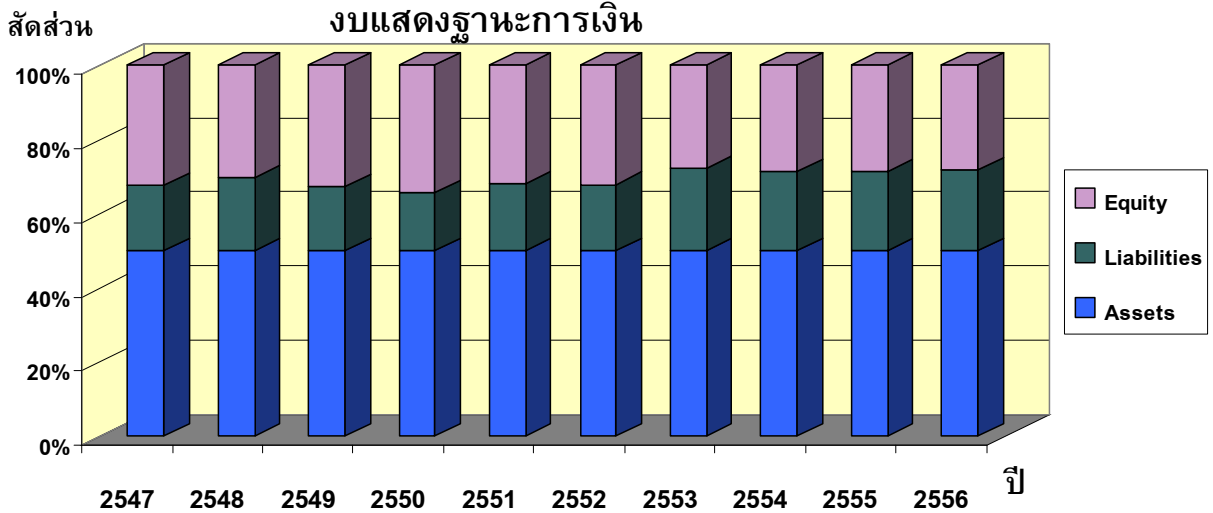
ในปี 2556 บริษัทฯ และบริษัทย่อยมีกำไรสุทธิส่วนที่เป็นของผู้ถือหุ้นบริษัทใหญ่จำนวน 225.0 ล้านบาท เมื่อเทียบกับปี 2555 จำนวน 241.6 ล้านบาท ลดลงเท่ากับ 16.6 ล้านบาท หรือคิดเป็น 6.9 % เกิดจากผลการดำเนินงานบริษัทย่อยแห่งหนึ่งมียอดขายและกำไรลดลง

อัตราผลตอบแทนต่อหุ้น



อัตราผลตอบแทนต่อหุ้น

บริษัทฯ มีนโยบายจ่ายเงินปันผลให้แก่ผู้ถือหุ้นร้อยละ 20-80 ของกำไรสุทธิ จากงบการเงินเฉพาะบริษัท (ตามวิธีราคาทุน) แต่ทั้งนี้ขึ้นอยู่กับภาวะเศรษฐกิจและผลการดำเนินงานของบริษัทฯ ในปี 2556 บริษัทมีกำไรสำหรับปี 196.2 ล้านบาท บริษัทได้มีมติที่ประชุมคณะกรรมการบริษัทครั้งที่ 1/2557 เมื่อวันที่ 25 กุมภาพันธ์ 2557 ให้จ่ายเงินปันผล สำหรับการดำเนินงานปี 2556 ในอัตราหุ้นละ 0.80 บาท กำหนดจ่ายในวันที่ 21 พฤษภาคม 2557 ซึ่งจะนำเสนอต่อที่ประชุมสามัญผู้ถือหุ้น เพื่อขออนุมัติในวันที่ 22 เมษายน 2557



ฐานะการเงิน

สินทรัพย์รวม ในปี 2556 บริษัทและบริษัทย่อยมีสินทรัพย์รวมจำนวน 5,583.5 ล้านบาท ลดลงจากปีก่อน 393.1 ล้านบาท คิดเป็น 6.6% โดยเกิดจากการเงินลงทุนในหลักทรัพย์เพื่อขายลดลงจากการปรับมูลค่ายุติธรรม (Fair Value) 456.1 ล้านบาท เกิดจากราคาตลาดในเงินลงทุนในบมจ. สหโคเจน (ชลบุรี) ลดลง 392.7 ล้านบาท และราคาตลาดในเงินลงทุนในบมจ. เพอร์ซิเดนท์ เบเกอรี่ ลดลง 57.3 ล้านบาท

หนี้สินรวม ลดลงจากปีก่อน 126.0 ล้านบาท คิดเป็น 4.9% ส่วนใหญ่เกิดจากเงินเบิกเกินบัญชีและเงินกู้ยืมระยะสั้นจากสถาบันการเงินลดลง 117.6 ล้านบาท

ส่วนของผู้ถือหุ้น ลดลง 267.2 ล้านบาทคิดเป็น 7.8 % โดยเกิดจากองค์ประกอบอื่นของส่วนของผู้ถือหุ้นลดลง 365.8 ล้านบาท ซึ่งเป็นการลดลงจากเงินลงทุนในหลักทรัพย์เพื่อขายลดลงจากการปรับมูลค่ายุติธรรม (Fair Value) 456.1 ล้านบาท เกิดจากราคาตลาดในเงินลงทุนในบมจ. สหโคเจน (ชลบุรี) ลดลง 392.7 ล้านบาท และราคาตลาดในเงินลงทุนในบมจ. เพอร์ซิเดนท์ เบเกอรี่ ลดลง 57.3 ล้านบาท รวมถึงกำไรสะสมยังไม่ได้จัดสรรเพิ่มขึ้น 105.0 ล้านบาท เป็นกำไรสุทธิส่วนที่เป็นของผู้ถือหุ้นส่วนใหญ่ในปี 2556 225.0 ล้านบาท และบริษัทฯ ได้ประกาศจ่ายเงินปันผล 119.9 ล้านบาท

**สภาพคล่อง**

1. กระแสเงินสด ในปี 2556 บริษัทและบริษัทย่อย มีเงินสดสุทธิลดลง 25.8 ล้านบาท มาจากกิจกรรมดำเนินงานเทียบกับปีก่อนเพิ่มขึ้น 107.9 ล้านบาทเนื่องจากการจ่ายชำระเจ้าหนี้ที่ลดลง โดยใช้ไปในกิจกรรมลงทุนเทียบกับปีก่อนลดลง 380.8 ล้านบาทเนื่องจากปี 2556 ลงทุนในทรัพย์สินน้อยกว่าปี 2555 และกิจกรรมจัดหาเงินเทียบกับปีก่อนลดลง 533.7 ล้านบาท

2. ความเหมาะสมของโครงสร้างเงินทุน

	ปี 2556	ปี 2555	ปี 2554	
อัตราส่วนหนี้สินต่อส่วนของผู้ถือหุ้น	0.77	0.75	0.74	เท่า

จากอัตราส่วนข้างต้น โครงสร้างเงินทุนของบริษัทและบริษัทย่อยมีความแข็งแกร่ง เพราะมีส่วนของผู้ถือหุ้นมากกว่าหนี้สิน โดยในปี 2556 หนี้สินส่วนใหญ่เป็นเงินเบิกเกินบัญชีและเงินกู้ยืมระยะสั้นจากสถาบันการเงินเท่ากับ 65.9% ของหนี้สินรวม

3. ความเพียงพอของสภาพคล่อง

	ปี 2556	ปี 2555	ปี 2554	
อัตราส่วนสภาพคล่อง	0.96	0.90	1.02	เท่า
อัตราส่วนสภาพคล่องหมุนเร็ว	0.45	0.43	0.55	เท่า
อัตราส่วนสภาพคล่องกระแสเงินสด	0.18	0.13	0.04	เท่า
เงินสดเพิ่มจากการดำเนินงาน (ล้านบาท)	398.7	290.8	77.2	

บริษัทและบริษัทย่อย มีผลการดำเนินงานที่ดี และมีสภาพคล่องมาโดยตลอด ทั้งนี้เกิดจาก บริษัทและบริษัทย่อยมีระบบติดตามการชำระเงินจากลูกหนี้การค้าที่มีประสิทธิภาพ ประกอบกับ ลูกค้าส่วนใหญ่เป็นลูกค้าที่ดีและมีการชำระเงินตรงตามกำหนด

4. วงจรการหมุนของเงินสด

	ปี 2556	ปี 2555	ปี 2554	
ระยะเวลาขายสินค้าเฉลี่ย	29	26	23	วัน
ระยะเวลาเก็บหนี้เฉลี่ย	67	73	64	วัน
ระยะเวลาชำระหนี้	33	33	34	วัน
รอบเวลาเงินสด	63	66	53	วัน



บริษัทและบริษัทย่อยมีระยะเวลาการขายที่ดี เป็นผลมาจากการที่บริษัทฯ และบริษัทย่อยสามารถผลิตสินค้าที่โดนใจลูกค้า ซึ่งเป็นผลมาจากการวิจัยและพัฒนาสินค้าใหม่และเก่าอย่างต่อเนื่อง ทำให้ทั้งสินค้าใหม่และเก่าขายดี ในขณะเดียวกัน บริษัทและบริษัทย่อยมีนโยบายการจ่ายชำระค่าวัตถุดิบที่ดีมีมาตรฐานและตรงต่อเวลา เพื่อได้รับความไว้วางใจในการติดต่อซื้อขายสินค้านี้ระหว่างกันและประโยชน์ในการเจรจาต่อรองราคาวัตถุดิบรวมถึงเงื่อนไขการจ่ายชำระที่ดีขึ้นกว่าเดิม

5. ความสามารถในการทำกำไร

	ปี 2556	ปี 2555	ปี 2554	
อัตรากำไรจากการดำเนินงาน	3.02	4.09	5.43	%
อัตรากำไรสุทธิ	4.27	4.70	5.25	%
อัตราผลตอบแทนผู้ถือหุ้น	6.85	7.71	11.25	%

ในปี 2556 ความสามารถในการทำกำไรของบริษัทฯ และบริษัทย่อยลดลง สาเหตุหลักในการลดลงของอัตรากำไร เกิดจากผลการดำเนินงานของบริษัทย่อยแห่งหนึ่ง มียอดขายลดลง 41.8 ล้านบาท และกำไรที่ลดลงจากปีก่อน 34.9 ล้านบาท

6. ประสิทธิภาพในการดำเนินงาน

	ปี 2556	ปี 2555	ปี 2554	
อัตราผลตอบแทนจากสินทรัพย์	8.69	6.40	4.45	%
อัตราผลตอบแทนจากสินทรัพย์ถาวร	52.00	36.19	27.04	%
อัตราหมุนของสินทรัพย์	1.32	1.22	0.93	เท่า

จากอัตราส่วนดังกล่าวแสดงให้เห็นถึงผลตอบแทนจากการบริหารสินทรัพย์ของบริษัทและบริษัทย่อยเพิ่มขึ้น เนื่องจากในปี 2555 บริษัทฯ มีการลงทุนซื้อที่ดิน สร้างอาคารโรงงานและเครื่องจักรเพื่อรองรับยอดขายที่เติบโตขึ้น อย่างไรก็ตาม บริษัทและบริษัทย่อย มีนโยบายในการบริหารสินทรัพย์ที่มีอยู่ในเกิดประสิทธิภาพในการดำเนินงานเพื่อประโยชน์สูงสุด

บริษัทและบริษัทย่อยบันทึกบัญชีโดยพิจารณาถึงมูลค่าที่แท้จริงของสินทรัพย์ตามมาตรฐานการบัญชีฉบับที่ 36 เรื่องการด้อยค่าของสินทรัพย์ เพื่อให้สินทรัพย์ของบริษัทและบริษัทย่อย แสดงในงบดุลด้วยมูลค่าที่ถูกต้องและเหมาะสม