



ลักษณะการประกอบธุรกิจ

1. ประวัติความเป็นมาและพัฒนาการที่สำคัญเกี่ยวกับลักษณะการประกอบธุรกิจที่ผ่านมา

บริษัท เอส แอนด์ เจ อินเตอร์เนชั่นแนล เอนเตอร์ไพรส์ จำกัด (มหาชน) ได้เริ่มต้นดำเนินธุรกิจในปี 2523 โดยกลุ่มผู้ถือหุ้นใหญ่ ประกอบด้วย ผู้ถือหุ้นในเครือสหพัฒน์ฯ ภายใต้ชื่อเดิม คือ บริษัท เอส แอนด์ เจ อาหารสำเร็จรูป จำกัด โดยมีวัตถุประสงค์แรกเริ่มเพื่อผลิตอาหารสำเร็จรูป ต่อมาบริษัทฯ ได้เปลี่ยนเป็นการดำเนินธุรกิจรับจ้างผลิตเครื่องสำอาง โดยได้รับความช่วยเหลือทางเทคนิคจากผู้เชี่ยวชาญจากประเทศสหรัฐอเมริกา โดยได้เปลี่ยนชื่อเป็น บริษัท เอส แอนด์ เจ อินเตอร์เนชั่นแนล เอนเตอร์ไพรส์ จำกัด ในปี 2526 และได้เข้าจดทะเบียนในตลาดหลักทรัพย์แห่งประเทศไทยในปี 2531

ในปี 2537 บริษัทได้จดทะเบียนเป็นบริษัทมหาชน ในนาม บริษัท เอส แอนด์ เจ อินเตอร์เนชั่นแนล เอนเตอร์ไพรส์ จำกัด (มหาชน)

การเปลี่ยนแปลงและพัฒนาที่สำคัญในการดำเนินธุรกิจและการบริหาร

- ปี 2523 - ก่อตั้งบริษัท เอส แอนด์ เจ อาหารสำเร็จรูป จำกัด
- ปี 2526 - ได้เซ็นสัญญาช่วยเหลือทางด้านเทคนิคกับบริษัทผู้เชี่ยวชาญด้านเทคนิคจากประเทศสหรัฐอเมริกา เป็นการเริ่มต้นการผลิตเครื่องสำอาง
 - เปลี่ยนชื่อเป็น บริษัท เอส แอนด์ เจ อินเตอร์เนชั่นแนล เอนเตอร์ไพรส์ จำกัด
- ปี 2531 - เข้าจดทะเบียนในตลาดหลักทรัพย์แห่งประเทศไทย
- ปี 2537 - ได้จดทะเบียนเป็นบริษัทมหาชนและได้เพิ่มทุนจดทะเบียนเพิ่มเป็น 120 ล้านบาท
 - ได้รับหนังสือรับรองมาตรฐานการผลิตเครื่องสำอางจากสำนักงานคณะกรรมการอาหารและยา กระทรวงสาธารณสุข
- ปี 2545 - ได้รับใบรับรองคุณภาพมาตรฐาน ISO 9001 : 2000 จากสถาบัน RWTUV ประเทศเยอรมนี
- ปี 2546 - ได้จดทะเบียนเปลี่ยนแปลงมูลค่าหุ้นที่ตราไว้ จากเดิมหุ้นละ 10.- บาท เป็นราคาหุ้นละ 1.- บาท ส่งผลให้ ทุนจดทะเบียนจากเดิม 12 ล้านบาท เป็น 120 ล้านบาท ทุนที่เรียกชำระแล้วจากเดิม 8 ล้านบาท เป็น 80 ล้านบาท
 - ได้รับใบรับรองคุณภาพมาตรฐาน ISO 14001 : 2004 จากสถาบัน RWTUV ประเทศเยอรมัน

..... รับรองความถูกต้อง



- รางวัลอุตสาหกรรมดีเด่น (The Prime Minister's Industry Awards) ประเภท
การบริหารงานคุณภาพ
- ปี 2547 - ได้เรียกชำระค่าหุ้นเพิ่มทุน 20 ล้านหุ้น เป็นเงิน 100 ล้านบาท
 - ทำการจดทะเบียนหุ้นที่เรียกชำระแล้วจากเดิม 80 ล้านหุ้น เป็นเงิน 80 ล้านบาท
เปลี่ยนแปลงเป็น 100 ล้านหุ้น เป็นเงิน 100 ล้านบาท ต่อกระทรวงพาณิชย์เรียบร้อยแล้ว
เมื่อวันที่ 9 พฤษภาคม 2547
 - ได้รับใบรับรองคุณภาพมาตรฐาน ISO 17025 เครื่องสำอางประเภทโลชั่น จาก
กรมวิทยาศาสตร์การแพทย์ กระทรวงสาธารณสุข
- ปี 2548 - ได้รับการอนุมัติจากที่ประชุมสามัญผู้ถือหุ้นครั้งที่ 26 เมื่อวันที่ 25 เมษายน 2548 ให้ทำ
โครงการ ESOP โดยได้ดำเนินการยื่นคำขอเสนอขายหุ้นให้แก่พนักงานของบริษัทต่อ
สำนักงาน กสท. ซึ่งได้รับการอนุมัติแล้วเมื่อวันที่ 20 กุมภาพันธ์ 2548
- ปี 2549 - ได้ออกใบสำคัญแสดงสิทธิที่จะซื้อหุ้นสามัญให้แก่กรรมการและพนักงานของบริษัท
และบริษัทย่อย ภายใต้โครงการเสนอขายหลักทรัพย์ให้แก่กรรมการและพนักงานของ
บริษัทและบริษัทย่อย (ESOP) จำนวน 5 ล้านหน่วย อัตราการใช้สิทธิใบสำคัญแสดง
สิทธิ 1 หน่วยต่อ 1 หุ้นสามัญในราคาหุ้นละ 4 บาท รวมเป็นหุ้นสามัญที่จัดสรรเพื่อ
รองรับการใช้สิทธิตามโครงการ ESOP 5 ล้านหุ้น ระยะเวลาการใช้สิทธิ 10 มีนาคม
2549 – 9 มีนาคม 2552

..... รับรองความถูกต้อง



2. สารสำคัญของลักษณะการประกอบธุรกิจ

บริษัทฯ เป็นผู้ผลิตเครื่องสำอางทุกประเภท เช่น แป้งฝุ่นโรยตัว ลิปสติก ครีมบำรุงผิว โคลโลญจ์ ฯลฯ โดยรับผลิตให้แก่เจ้าของผลิตภัณฑ์ยี่ห้อต่างๆทั้งภายในและต่างประเทศ ตามสูตรและมาตรฐานของลูกค้า หรือผลิตสินค้าซึ่งบริษัทฯ เป็นผู้วิจัยและพัฒนาขึ้นเพื่อให้สอดคล้องกับเป้าหมายที่ลูกค้าต้องการ โดยคำนึงถึงคุณภาพของสินค้าที่ผลิตออกมาเป็นสำคัญ ทั้งนี้บริษัทฯ ได้รับการสนับสนุนด้านเทคนิค การวิจัยและพัฒนาสินค้าจาก บริษัทผู้เชี่ยวชาญด้านเทคนิคในประเทศสหรัฐอเมริกา

บริษัทย่อย

หมายถึงกลุ่มบริษัทที่สนับสนุนธุรกิจของบริษัทและมีความสำคัญเป็นเสมือนหน่วยธุรกิจหนึ่งของบริษัท ซึ่งบริษัทเป็นผู้ลงทุนรายใหญ่ กลุ่มบริษัทย่อยเป็นกลุ่มที่บริษัทดูแลอย่างใกล้ชิด เพื่อให้มีการดำเนินงานตามนโยบายของบริษัทในฐานะผู้ถือหุ้น รวมทั้งให้มีประสิทธิภาพในการให้บริการ บริษัทในกลุ่มนี้ได้แก่

บริษัท ท็อปเทิร์นส์ แมนูแฟคเจอร์ริง จำกัด (TTM)

จัดตั้งขึ้นในปี 2526 เพื่อ เป็นผู้ผลิตบรรจุภัณฑ์พลาสติกเครื่องสำอาง และ ยา โดยลูกค้าส่วนใหญ่จะเป็นโรงงานที่รับจ้างผลิตเครื่องสำอาง มีบางบริษัทที่สั่งบรรจุภัณฑ์โดยตรง แต่ส่งมอบให้โรงงานที่รับจ้างผลิตเครื่องสำอางเพื่อผลิตต่อเป็นสินค้าสำเร็จรูป โดยมีทุนจดทะเบียนเริ่มต้น 10 ล้านบาท บริษัทฯได้เข้าถือหุ้นร้อยละ 6.25 ในปี 2534 มีสำนักงานใหญ่ และ โรงงาน ตั้งอยู่ที่ 334 หมู่ 1 สวนอุตสาหกรรมศรีราชา ถ.สุขาภิบาล 8 ตำบลบึง อำเภอสรีราชา จังหวัดชลบุรี 20280 และ โรงงาน อีกแห่งตั้งอยู่ที่ 600/25-27 ม.11 ต.หนองขาม อ. ศรีราชา จ. ชลบุรี 28280 ณ วันที่ 31 ธันวาคม 2549 TTM มีทุนจดทะเบียนและทุนชำระแล้ว 60 ล้านบาท และบริษัทฯถือหุ้นอยู่ ร้อยละ 51

บริษัท ศรีราชา เอ็นจิเนียริง เซอร์วิส จำกัด (SES)

จัดตั้งขึ้นในปี 2528 เพื่อ ประกอบธุรกิจเกี่ยวกับการรับจ้าง,สร้าง ประกอบเครื่องจักร ซ่อมแซม บำรุงรักษาเครื่องจักร ซื่อ-ขายอะไหล่เครื่องจักร ด้วยทุนจดทะเบียนเริ่มต้น 5 แสนบาท โดยบริษัทฯเข้าถือหุ้นร้อยละ 20 ในปี 2528 มีสำนักงานใหญ่ตั้งอยู่ที่ 334 หมู่ 1 สวนอุตสาหกรรมสหพัฒน์ ถ.สุขาภิบาล 8 ตำบลบึง อำเภอสรีราชา จังหวัดชลบุรี ณ วันที่ 31 ธันวาคม 2549 SES มีทุนจดทะเบียนและทุนชำระแล้ว 3 ล้านบาท และบริษัทฯ ถือหุ้นอยู่ ร้อยละ 51

..... รับรองความถูกต้อง



บริษัท อีเอฟ จำกัด (EF)

จัดตั้งขึ้นในปี 2539 เพื่อ เป็นผู้จัดจำหน่ายสินค้าอุปโภคบริโภค ประเภท Personal Care เช่น สบู่ แชมพู โลชั่น และ Spa Products ด้วยทุนจดทะเบียน 1 ล้านบาท โดยบริษัทฯ เข้าถือหุ้นร้อยละ 49.96 ในปี 2539 มีสำนักงานใหญ่ตั้งอยู่ที่ 600/4 หมู่ 11 ถนนสุขุมวิท 8 ต.หนองขาม อ.ศรีราชา จ.ชลบุรี 20280 ใน ณ วันที่ 31 ธันวาคม 2549 EF มีทุนจดทะเบียน 4 ล้านบาท และบริษัทฯ ถือหุ้นอยู่ ร้อยละ 99.99

บริษัท ไวลด์ไลฟ์ส์ (ประเทศไทย) จำกัด (WL)

จัดตั้งขึ้นในปี 2546 เพื่อ เป็นผู้จัดจำหน่ายสินค้าอุปโภคบริโภค ประเภท ครีมกันแดด และครีมทา กันแดด ด้วยทุนจดทะเบียน 1 ล้านบาท โดยบริษัทฯ เข้าถือหุ้นอยู่ร้อยละ 99.99 ในปี 2546 มีสำนักงานใหญ่ ตั้งอยู่ที่ 115 ถนนนราธิวาสราชนครินทร์ (ซอย 10) แขวงทุ่งวัดดอน เขตสาทร กรุงเทพฯ 10120 ณ วันที่ 31 ธันวาคม 2549 WL มีทุนจดทะเบียน 1 ล้านบาท และบริษัทฯ ถือหุ้นอยู่ ร้อยละ 99.99

บริษัทร่วม

หมายถึง กลุ่มบริษัทที่มีส่วนร่วมการลงทุนร่วมกับพันธมิตรเพื่อเอื้อประโยชน์กับบริษัทในเชิงกลยุทธ์ และเพื่อความร่วมมือทางธุรกิจ โดยเฉพาะอย่างยิ่งในด้านการพัฒนาผลิตภัณฑ์ต่างๆ นอกเหนือจาก ผลิตภัณฑ์ของบริษัท บริษัทในกลุ่มนี้ได้แก่

บริษัท ยามาฮ่าที (ประเทศไทย) จำกัด (YHT)

จัดตั้งขึ้นในปี 2538 เพื่อ ผลิตน้ำยาข้อมผม น้ำยาคัดผม ครีมเปลี่ยนสีผม และผลิตภัณฑ์อื่น ๆ ที่เกี่ยวกับเส้นผม ด้วยทุนจดทะเบียน 20 ล้านบาท โดยบริษัทฯ เข้าถือหุ้นอยู่ร้อยละ 30 ในปี 2538 มีสำนักงานใหญ่และโรงงานตั้งอยู่ที่ 600/4 หมู่ 11 ถนนสุขุมวิท 8 ต.หนองขาม อ.ศรีราชา จ.ชลบุรี 20280 ณ วันที่ 31 ธันวาคม 2549 YHT มีทุนจดทะเบียน 20 ล้านบาท และบริษัทฯ ถือหุ้นอยู่ ร้อยละ 30

บริษัท ออปอเรชั่นนอล เอ็นเนอร์ยี กรุ๊ป จำกัด (OEG)

จัดตั้งขึ้นในปี 2539 เพื่อ บริหารการผลิตไฟฟ้า พลังงานความร้อนและบำรุงรักษาโรงไฟฟ้า ด้วยทุนจดทะเบียน 30 ล้านบาท โดยบริษัทฯ เข้าถือหุ้นอยู่ร้อยละ 25.95 ในปี 2545 มีสำนักงานใหญ่ตั้งอยู่ที่ 170/52 ชั้น 17 อาคารโอเชียนทาวเวอร์ 1 ถนนรัชดาภิเษกตัดใหม่ แขวงคลองเตย เขตคลองเตย กรุงเทพฯ 10110 ณ วันที่ 31 ธันวาคม 2549 OEG มีทุนจดทะเบียน 30 ล้านบาท และบริษัทฯ ถือหุ้นอยู่ ร้อยละ 30

บริษัท ซาล์ดอง (ประเทศไทย) จำกัด (SDC)

จัดตั้งขึ้นในปี 2531 เพื่อ ผลิตน้ำหอมปรับอากาศ และสินค้าสำหรับใช้ภายในบ้าน ด้วยทุนจดทะเบียน 20 ล้านบาท โดยบริษัทฯ เข้าถือหุ้นอยู่ร้อยละ 25 ในปี 2531 มีสำนักงานใหญ่และโรงงานตั้งอยู่ที่

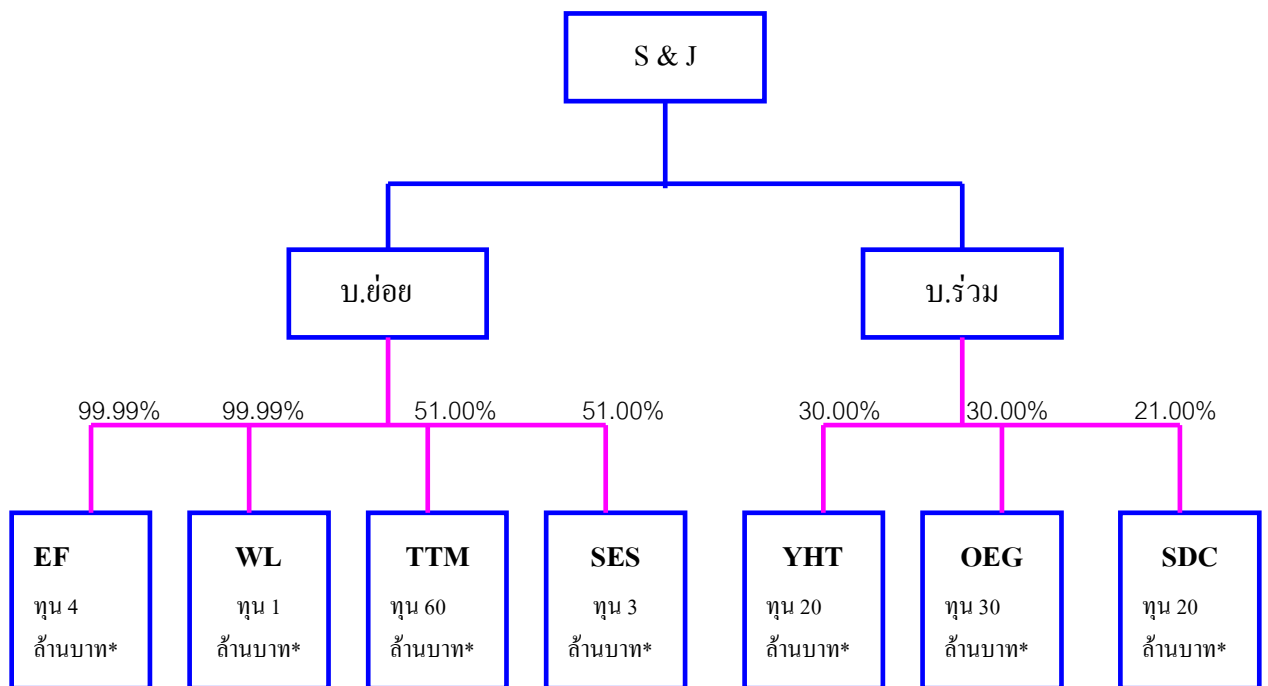
..... รับรองความถูกต้อง



600/4 หมู่ 11 ถนนสุขาภิบาล 8 ต.หนองขาม อ.ศรีราชา จ.ชลบุรี 20280 ณ วันที่ 31 ธันวาคม 2549 มีทุนจดทะเบียน 20 ล้านบาท และบริษัทฯ ถือหุ้นอยู่ ร้อยละ 21

นโยบายการแบ่งการดำเนินงานของบริษัทในกลุ่มจะมีคณะกรรมการดูแลรับผิดชอบและบริหารงานแต่ละบริษัท โดยที่คณะกรรมการบริษัทจะมีความเป็นอิสระในการดูแลกำกับกิจกรรมของบริษัทภายใต้อำนาจหน้าที่ความรับผิดชอบที่กำหนดไว้

โครงสร้างการถือหุ้นในกลุ่มบริษัท



- EF = บริษัท อีเอฟ จำกัด
- WL = บริษัท ไวลด์ไลฟ์ (ประเทศไทย) จำกัด
- TTM = บริษัท ท็อปเทรนด์ แมนูแฟคเจอร์ริง จำกัด
- SES = บริษัท ศรีราชา เอ็นจิเนียริง เซอร์วิส จำกัด
- YHT = บริษัท ยามาฮ่า (ประเทศไทย) จำกัด
- OEG = บริษัท ออโปเรชั่นนอล เอ็นเนอร์ยี กรุ๊ป จำกัด
- SDC = บริษัท ซาล์ดอง (ประเทศไทย) จำกัด

*ทุนจดทะเบียนและทุนชำระแล้ว

..... รับรองความถูกต้อง



3. โครงสร้างรายได้

(หน่วย 1 : 1 ล้านบาท)

ผลิตภัณฑ์/บริการ	ดำเนินการ โดย	% การถือ หุ้นของ บริษัท	ปี 2547		ปี 2548		ปี 2549	
			รายได้	%	รายได้	%	รายได้	%
เครื่องสำอาง - ในประเทศ	S&J	-	1,037.0	76.7	1,064.7	68.5	1,164.0	61.6
			-	-	-	-	-	-
- ต่างประเทศ			315.4	23.3	489.5	31.5	727.1	38.4
รวม			1,352.4	100.0	1,554.2	100.0	1,891.1	100.0
อุปโภคและบริโภค - ในประเทศ	EF	99.99	7.7	100.0	8.1	100.0	9.7	100.0
			-	-	-	-	-	-
- ต่างประเทศ			-	-	-	-	-	-
รวม			7.7	100.0	8.1	100.0	9.7	100.0
อุปโภคและบริโภค - ในประเทศ	WL	99.99	6.3	100.0	7.5	100.0	8.0	100.0
			-	-	-	-	-	-
- ต่างประเทศ			-	-	-	-	-	-
รวม			6.3	100.0	7.5	100.0	8.0	100.0
บรรจุภัณฑ์พลาสติก - ในประเทศ	TTM	51.00	385.8	92.2	471.3	90.9	487.6	88.9
			-	-	-	-	-	-
- ต่างประเทศ			32.5	7.8	46.9	9.1	61.0	11.1
รวม			418.3	100.0	518.2	100.0	548.6	100.0
บริการวิศวกรรม - ในประเทศ	SES	51.00	16.4	100.0	10.3	100.0	-	-
			-	-	-	-	-	-
- ต่างประเทศ			-	-	-	-	-	-
รวม			16.4	100.0	10.3	100.0	-	-
ผลิตภัณฑ์เส้นผม - ในประเทศ	YHT	30.00	46.0	43.3	54.0	46.1	48.0	23.3
			-	-	-	-	-	-
- ต่างประเทศ			60.2	56.7	63.1	53.9	158.3	76.7
รวม			106.2	100.0	117.1	100.0	206.3	100.0
บริการเกี่ยวกับสาร - ในประเทศ	OEG	30.00	152.1	97.9	210.1	100.0	255.1	100.0
			-	-	-	-	-	-
- ต่างประเทศ			3.3	2.1	-	-	-	-
รวม			155.4	100.0	210.1	100.0	255.1	100.0
น้ำหอมปรับอากาศ - ในประเทศ	SDC	21.00	43.7	100.0	41.3	100.0	41.3	100.0
			-	-	-	-	-	-
- ต่างประเทศ			-	-	-	-	-	-
รวม			43.7	100.0	41.3	100.0	41.3	100.0

..... รับรองความถูกต้อง

4. เป้าหมายการดำเนินงานธุรกิจ

4.1 เป้าหมายในการเพิ่มยอดขายและส่วนแบ่งตลาด

บริษัทฯ มีเป้าหมายที่จะคงความเป็นผู้นำในการผลิตเครื่องสำอางที่มีมาตรฐานและมีคุณภาพในประเทศ อีกทั้งบริษัทยังมีเป้าหมายที่จะขยายตัวเข้าสู่ตลาดต่างประเทศมากขึ้นอย่างต่อเนื่อง เพื่อคงไว้ซึ่งความเป็นผู้นำด้านการส่งออกสินค้าเครื่องสำอางอีกด้วย นอกจากนี้ บริษัทฯ ยังมีความมุ่งมั่นที่จะพัฒนาสินค้าเดิมให้มีมูลค่าเพิ่มเพื่อให้สอดคล้องกับความต้องการและพฤติกรรมของผู้บริโภคที่เปลี่ยนแปลงตลอดเวลา และพัฒนาสินค้าใหม่ ๆ เพิ่มเติมเพื่อให้ลูกค้ามีทางเลือกมากขึ้น รวมทั้งยังมุ่งเน้นขยายตลาดไปยังกลุ่มลูกค้ารายใหม่ ๆ อีกด้วย

4.2 เป้าหมายในการเพิ่มกำไร

นอกจากการเพิ่มยอดขายซึ่งมีผลโดยตรงต่อการเสริมสร้างกำไร บริษัทฯ ยังมุ่งเน้นการสร้างความพึงพอใจให้ลูกค้า, การเพิ่มประสิทธิภาพ และการควบคุมค่าใช้จ่ายในด้านต่าง ๆ โดยกำหนดดัชนีการวัดประสิทธิภาพ (Key Performance Indicator) ให้หน่วยงานต่าง ๆ ในองค์กรถือเป็นเป้าหมายในการดำเนินงาน มีการติดตามและประเมินผลตลอดเวลา เพื่อให้สามารถทำกำไรได้สูงสุด

4.3 เป้าหมายในการบริหารจัดการ

บริษัทฯ มุ่งพัฒนาระบบการจัดการที่มีคุณภาพตามมาตรฐานสากลและโปร่งใสภายใต้การกำกับดูแลกิจการที่ดี และมีบุคลากรที่ชำนาญการ โดยเฉพาะ

4.4 เป้าหมายในการพัฒนาบุคลากร

บริษัทฯ มีเป้าหมายในการส่งเสริมพัฒนาบุคลากรในบริษัทฯ อย่างสม่ำเสมอ โดยแต่ละปีจะมีการตั้งงบประมาณสำหรับการฝึกอบรมพนักงานในหน่วยงานต่าง ๆ ตลอดจนการนำโครงการฝึกอบรมและเทคนิคต่าง ๆ ในการเพิ่มประสิทธิภาพการทำงานมาอบรมและถ่ายทอดให้พนักงานเพื่อนำไปใช้ในการปฏิบัติงานประจำวัน

4.5 เป้าหมายในการเพิ่มผลตอบแทนแก่ผู้ถือหุ้น

บริษัทฯ ตั้งเป้าหมายในการเพิ่มผลตอบแทนแก่ผู้ถือหุ้นในรูปของการจ่ายเงินปันผลที่สูงและสม่ำเสมอ

..... รับรองความถูกต้อง

4.6 เป้าหมายต่อลูกค้า

บริษัทฯ มุ่งผลิตสินค้าที่โดนใจลูกค้าและผู้บริโภคและมีคุณภาพถูกต้อง ได้มาตรฐาน โดยมีการคัดสรรวัตถุดิบที่มีคุณภาพจากทั่วทุกมุมโลกเพื่อนำมาใช้ในการผลิตสินค้า เพื่อสร้างความพึงพอใจแก่ลูกค้า อีกทั้งเป็นการรักษาภาพลักษณ์ที่ดีของลูกค้าจากการที่ผู้บริโภคใช้ผลิตภัณฑ์แล้วได้รับความพึงพอใจ สามารถตอบสนองความต้องการของลูกค้าที่หลากหลายได้

บริษัทฯ มีแผนวิจัยและพัฒนาผลิตภัณฑ์ ทำหน้าที่คิดค้นผลิตภัณฑ์ใหม่และพัฒนาผลิตภัณฑ์เดิมให้เป็นที่นิยมตามกระแสความนิยมในปัจจุบัน อีกทั้งยังได้รับการสนับสนุนด้านเทคนิคการวิจัยพัฒนาสินค้าจากผู้เชี่ยวชาญด้านเทคนิคในประเทศสหรัฐอเมริกา ส่งผลให้บริษัทซึ่งเป็นลูกค้าได้รับการไว้วางใจในการผลิตสินค้าที่ดีได้มาตรฐานออกสู่มือผู้บริโภค

4.7 เป้าหมายด้านสังคมและสิ่งแวดล้อม

บริษัทฯ มุ่งเน้นการดำเนินธุรกิจที่ไม่ส่งผลกระทบต่อสิ่งแวดล้อม โดยมีระบบบำบัดน้ำเสียให้ถูกต้องตามมาตรฐานประกาศก่อนปล่อยออก ในปี 2546 บริษัทฯ ได้รับใบรับรองคุณภาพมาตรฐาน ISO 14001 : 2004 จากสถาบัน RWTUV ประเทศเยอรมัน อีกทั้งมุ่งสร้างผลประโยชน์ต่อสังคม โดยให้การช่วยเหลือสังคมอย่างต่อเนื่อง

..... รับรองความถูกต้อง